



*Stenoren framför längan har grävts fram av dåvarande hyresgästen Bert Berglund. Foto T K 1973.*

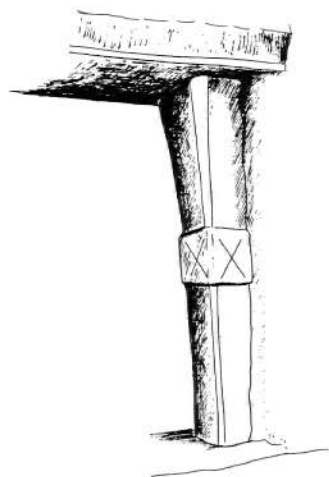
Enligt synehandlingen 1869 hör till torpet tvenne uthus, placerade som korta flyglar till boningslängan. Båda är 12 alnar långa och bredden 6 respektive 8 alnar. Fähuslängans väggar består av furubåle i eketimra under halmtak. Fähus och lada finns i byggnaden. Loglängan har eke- och furubåle i väggar med stolpar i eke och taket är halmtäckt. Torpets uthus står kvar till i början på detta sekel.

Vi fortsätter vägen upp mot Hästhagen och kommer till skomakare Hallengrens stuga, det hus som senare har kallats "Svantes". Boningslängan beskrivs 1869 på följande sätt: Uppförd av eke- och furubåle med stolpar av båda träslagen och fotträ i eke. Taket belagt med halm. Längan är 26 alnar lång och 11 alnar bred samt  $3 \frac{1}{4}$  aln

hög. Den är inrättad till förstuga (ett utskott), kök, stuga, tre kammare, spiskammare samt två packhus.

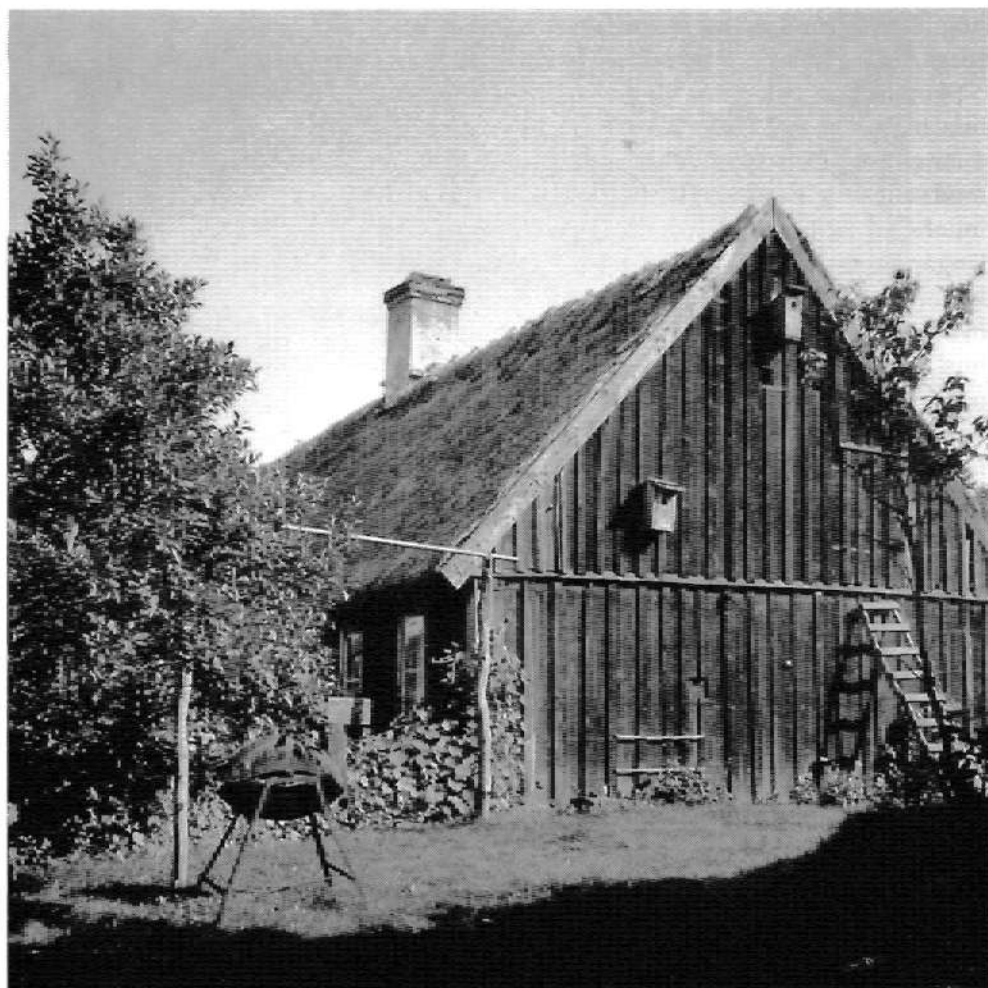
Skomakare Hallengren disponerar också en uthuslänga, som är 22 1/2 alnar lång, 9 alnar bred och 4 alnar hög. Den är uppförd av furu- och ekebåle med stolpar och fotträn i eke. Den halmtäckta längan innehåller fähus, lada, loggolv, loge och port. Vid längan finns en "luda", använd som torvhus. Enligt kartan från 1810-talet finns det hus på denna plats i byn, och det är möjligen identiskt med ett "Nytt hus" som först förekommer i handlingar 1810-1811 och som då tjänar som boställe åt Hovdala ladufogde. I husets lillastuga finns en sättugn av Huseby rytarmodell och daterad år 1800.

*Boningslängan och stenoren på sydsidan. Foto T K 1966.*



*Spisstötta i köket till "Wendels".  
Ritad av T K.*





Vid "Svantes" västra gavel fanns stege till vinden, och utanför stod piskställning och slipsten.  
Foto TK 1966.

Planlösningen till "Svantes" representerar Sigurd Erixons "förkökshus" eller "skånsk låglänga", långloftsstuga. Östra halvan av längan är tämligen oförändrad med sin storstuga och sina två gavelkamrar, som under sig har en rymlig, murad källare med nedgång från källarkammaren. I övrigt fanns det kök, spiskammare och lillastuga. Den senares västra kortsida gick i linje med spiskammarväggen. På denna gavel har längan byggts till med 5 alnar, så att lillastugan blivit längre och fått en avskild garderob. Ett packhus, "Esters rum", tillkom också vid utvidgningen, och här finns gavelvägg i ett slags korsvirke med gult tegel. Detta parti av längan bör vara tillfogat före 1869. — Halmtaket på längan utbyttes ca 1970 mot plåttak.

En kort väggplanka med inskriptionen "M S B 1831" har tillvaratagits från ingångspartiet på södra sidan. Initialerna kan tolkas Magnus Söderberg, ladufogde på Hovdala under tidigt 1800-tal.



*Fammlen Stuga Hovdala*

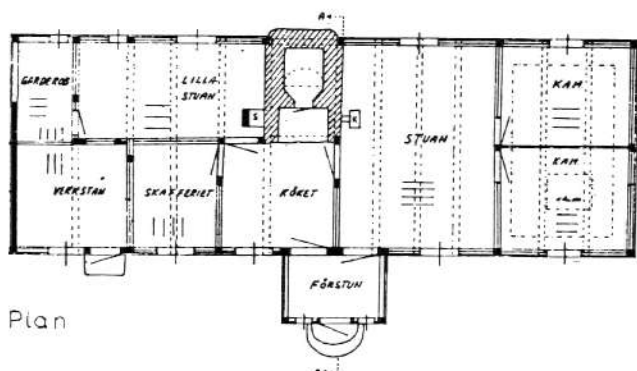
*Enoc Persson 16*

"Svantes" tecknat av Enoc Persson, Bjärnum 1936.



V. Göinge h:d  
Brönneåstads s:n  
Broslett (Hovdala 1)  
"Svantes"

Plan och sektion A-A i skala 1:50



Plan



Sektion A-A

Uppmätt i juni 1966

"Svantes" uppmätt och ritat av T K 1966.



*Vy över Broslätt och Hovdala efter skogsavverkningen i Hästhagen 1985.  
Närmast i bild Hästhagetorpet och "Svantes". Foto T K 1986.*

**Hästhagetorpet** eller "*Johannas*" som det tidigare kallades ligger högst upp i byn. Osttryckarehuset är ett annat namn, men det skulle också kunna kallas Böckarehuset. Kärt barn har många namn! Eftersom det byggdes privat och på ofri grund finns det inte med i de husesyner som omfattar byn i övrigt. Längan är kort och bred, 14,5 m i längd och 6,7 m i bredd. Den är uppförd i furubåle med stolpar i samma träslag och fotträn i eke. Väggarna är klädda med locklistpanel. Östra delen har hög stenfot med källare innanför murarna. Taket var i det längsta täckt med halm som efter 1955 byttes mot eternit.

Längan innehåller i östra delen två rum över källaren, vidare kök framför skorstenen och bakugn samt förstuga med ingång från norra sidan. Intill muren finns också ett smalt rum, en lillastuga, och i höjd med den en spiskammare som sedermera delats mellan köket och farstun. I bouppteckningen 1889 efter mejerskan Hanna Andersson, som övertagit huset av böckare Winbergs, nämns 1 sättugn och 1 spisugn med rör, vilka då stod i rum på båda sidor muren. Längan är någon gång utökad åt väster med 6 alnar, 3,6 meter, men detta utrymme var inte avsett som bostad utan som ekonomidel, bl a vedbod, och det inreddes först på 1930-talet.

Hästhagetorpet byggdes av böckaren Jöns Winberg d y, när han 1852 återvände till Broslätt från Algustorps mölla i Stoby. Året därpå försäkrade han sitt nya hus med lösöre i häradsbolaget. Huset övertogs 1870 av osttryckaränkkan Hanna Andersson, vars dotter Johanna ägde huset till sin död 1925. Fru Charlotte Ehrenborg blev då ny ägare, men huset berördes inte av expropriationen 1945; det ligger fortfarande på ofri grund.