



*Vy över Broslätt och Hovdala efter skogsavverkningen i Hästhagen 1985.  
Närmast i bild Hästhagetorpets "Svantes". Foto T K 1986.*

**Hästhagetorpets** eller "Johannas" som det tidigare kallades ligger högst upp i byn. Osttryckarehuset är ett annat namn, men det skulle också kunna kallas Böckarehuset. Kärt barn har många namn! Eftersom det byggdes privat och på ofri grund finns det inte med i de husesyner som omfattar byn i övrigt. Längan är kort och bred, 14,5 m i längd och 6,7 m i bredd. Den är uppförd i furubåle med stolpar i samma träslag och fotträn i eke. Väggarna är klädda med locklistpanel. Östra delen har hög stenfot med källare innanför murarna. Taket var i det längsta täckt med halm som efter 1955 byttes mot eternit.

Längan innehåller i östra delen två rum över källaren, vidare kök framför skorstenen och bakugn samt förstuga med ingång från norra sidan. Intill muren finns också ett smalt rum, en lillastuga, och i höjd med den en spiskammare som sedermera delats mellan köket och farstun. I bouppteckningen 1889 efter mejerskan Hanna Andersson, som övertagit huset av böckare Winbergs, nämns 1 sättugn och 1 spisugn med rör, vilka då stod i rum på båda sidor muren. Längan är någon gång utökad åt väster med 6 alnar, 3,6 meter, men detta utrymme var inte avsett som bostad utan som ekonomidel, bl a vedbod, och det inreddes först på 1930-talet.

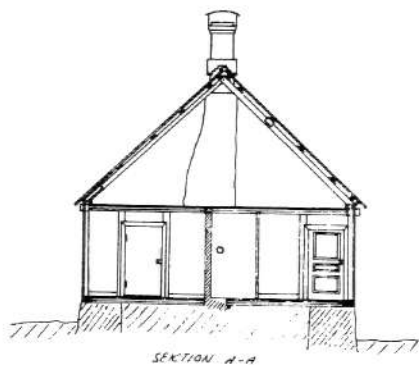
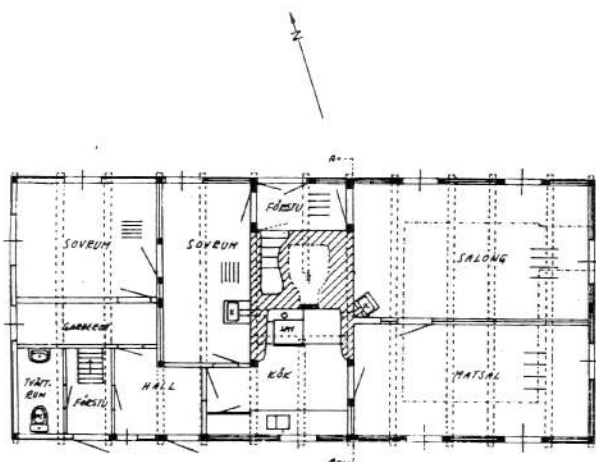
Hästhagetorpets byggdes av böckaren Jöns Winberg d y, när han 1852 återvände till Broslätt från Algustorps mölla i Stoby. Året därpå försäkrade han sitt nya hus med lösöre i häradsbolaget. Huset övertogs 1870 av osttryckaränkan Hanna Andersson, vars dotter Johanna ägde huset till sin död 1925. Fru Charlotte Ehrenborg blev då ny ägare, men huset berördes inte av expropriationen 1945; det ligger fortfarande på ofri grund.



Hästhagetorpet med bokskogen i bakgrunden. Foto T K 1966.

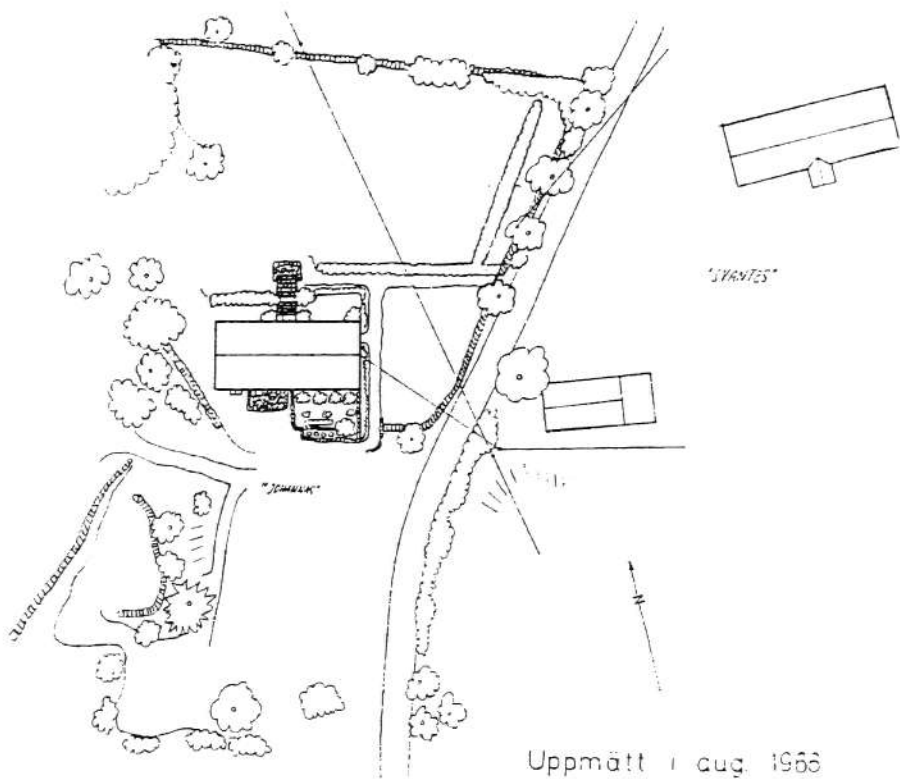
Plan och sektion A-A i skala 1:50

Broslätt  
"Johannas"



Uppmätt i aug 1966

"Johannas" uppmätt och ritat av T K 1966.



Situationsplan till Hästhagetorpet. Uppmätt och ritad av T K 1966.

Aklejan med sina blå, röda eller vita blommor är troligen från början odlad och finns i Hovdala på flera platser. Den blå svärdsiljan förekommer sparsamt, t ex vid "Johannas". Stormhatten är känd från olika lokaler inom området, konstaterar Bertil Engarås och fortsätter: "En annan giftig läkemedelsväxt, fingerborgsblomman (*Digitalis*), av vilken man kunde framställa hjärtmedicin, finns också i några av de gamla trädgårdarna".

"Malörten (*Artemisia absinthium*), använd som brännvinskrydda m m, förekommer i enstaka exemplar i området, medan malörtens släkting gråbo (*Artemisia vulgaris*) är vanligare". I trädgården på Mjölmoällan fanns åbrodden (*Artemisia abrotanum*). "Denna sägs liksom malört m fl väldoftande örter förr ibland ha plockats till små buketter, som kvinnor hade med sig vid kyrkbesök".

Kanadensiskt gullris växer vid ett par av husen på Broslätt. Den står i blom i augusti och breder ut sig i täta ruggar, skriver Bertil Engarås. Rudbeckian med sina gula blombollar är en gammal trädgårdsväxt som man ibland hittar. Såpnejlikan (*Saponaria officinalis*), "förr odlad som prydnads- men även som nyttoväxt, är ganska vanlig i området. Den blommar i augusti med sina blekrosa blommor".

Höstflox med vita blommor växer det till "Svantes", likaså höstaster med ljusblå blommor. Bertil Engarås avslutar sin skildring med några ord om den kanske vanligaste och mest skyddade växten på gamla boplatser. "Nässlor hör ju inte till de odlade



*Vid Hästhagetorpet växer ett bestånd av bergenia samt röda rosor och liljor. Inne vid väggen väntar tre stånd av rönnspirea på att skjuta i höjden. Foto T K 1990.*

växterna, men är dock karakteristiska i kanten av de forna torptäpporna, där jorden berikats med avfall under årens lopp. Det är troligt att det också förr inträffade att man använde denna växt i hushållet. Kanske tillvaratogs nässlorna också av någon för beredning till nättelduk”.

Av trädgården vid **Hästhagetorpet** återstår nu inte mycket. På längans södra sida finns en bred, terrasserad rabatt med tre gamla bestånd av spirea. I kanten blommar röd ros och en frodig matta av bergenia. Ett stort päronträd stod förr framför huset. Nedanför längan mot vägen är ett gammalt bergamotteträd som ännu ger frukt vissa år, dock med en ”än” smak. I slänten på sydsidan syns spår av stånd med blå svärds-lilja. Trädgården på norra sidan innehåller en ganska stor plan med jordvall ut mot lyckorna på Broslätt. Här var förr frukträd, bl a ett astrakanträd och ett citronäppelträd. Ett hårt ödelagt äppelträd blommar ännu på några grenar. Två stora bigarråträd omtalas på 1930-talet. I trädgårdens nordvästra hörna står flera gamla körsbärsträd, och där var en berså med blomrabatt. Ett väldigt vildrosbuskage kantar gången ut till bersån. Ute på planen odlades köksväxter och potatis. Invid stenvallen på längans västra sida står en omfångsrik hassel av hög ålder.

Till ”**Posta-Nillas**” var en stenmur upplagd utmed tillbyggnaden, så att man kunde gå runt huset. Gångarna var grusade och kantades av stenar. På baksidan fanns en gång bort till dasset, även den med stensatta kanter. På gräsplätten framför stugan stod ett äppelträd, och vid vedskjulet på norra gaveln fanns syrébuskar. Stora ekar sträckte sina knotiga grenar ut över huset från backen ovanför. Utåt vägen var täppan avskild med ett trädstängsel på ekestolpar.